

Huumoria vaatii tämä Halmeniemiellä asuminen!

**Mäntyharjun Itäisillä kylillä toteutettu kyläkysely
2-4.12.2005**

Palveluja ja työtä yhteisötalouden
verkostoilla (Senet)- projekti
Salla Kakriainen

Sisällys

1. Johdanto	2
2. Tulokset	4
2.1 Sosiaaliset ja taloudelliset piirteet	4
2.2 Palvelut ja niiden tarve	8
2.2.1 Sosiaali- ja terveyspalvelut	8
2.2.2 Vapaa- ajan palvelut	9
2.2.3 Päivittäiset asiat	10
2.2.4 Halukkuus palveluiden ostamiseen	11
2.3 Toimiva kyläyhteisö	12
2.3.1 Kyläläiset tuntevat toisensa	12
2.3.2 Yhteinen toiminta	13
2.3.3 Tiedottaminen	15
2.3.4 Kylän kehittäminen	17
2.3.5 Sosiaalinen pääoma	20
3. Yhteenveto	22
Liitteet	

1. Johdanto

Mäntyharjun itäisiin kyliin kuuluvat Halmeniemi, Kokkosenkylä, Vanonen ja Väliniemi. Itäisten kylien alue sijaitsee Etelä- Savossa ja rajautuu Kymenlaaksoon ja Etelä-Karjalaan. Kuntakeskukseen on keskimäärin 30 kilometrin matka. Näin ollen alueen kehittämisen lisähaasteena on maakuntien rajat ylittävä yhteistyö.

Mäntyharjun itäiset kylät ovat yhteistyössä kehittäneet toimintaansa jo kauan. Elinkeinorakenteen muuttuminen ja työpaikkojen väheneminen alkutuotannossa ovat pakottaneet etsimään uusia keinoja asukkaiden pitämiseksi kylillä. Toimiva kylä- projektin tuotteena tehtiin vuonna 1994 kyläselvitys, jossa pyrkimyksenä oli parantaa kylän elävyyttä ja toimivuutta. Vuonna 2005 toteutettu kysely ja tämä raportti liittyvät EU:n osarahoittamaan Palveluja ja työtä yhteisötalouden verkostoilla – projektiin, jonka tavoitteena on löytää uusia malleja hyvinvointipalveluiden tuottamiseen myös tulevaisuudessa. Kylällä kyselyiden välillä tapahtuneita muutoksia ovat ainakin kunnallisen koulun lakkauttaminen sekä kyläkaupan ja asiamiespostin häviäminen.

Mäntyharjun Itäiset kylät valittiin kehityskumppaniksi jo aiempien yhteyksien, mutta myös kylän oman aktiivisuuden takia. Kylän kehitystoiminnassa ovat aktiivisesti mukana kylätoimikunnan lisäksi maa- ja kotitalousseura.

Kylien kehittämistä on tehty määrätietoisesti. Hyvänä todistusaineistona kylien kehittämisen systemaattisuudesta on Mäntyharjun itäisten kylien yhteinen strategia ja visio: Kylä Elää¹. Toiminnan arvopohjaksi on otettu vastuullinen yhteisöllisyys, turvallisuus, yrittäjäyys ja henkilökohtaisen osaamisen kehittäminen. Strategiaksi on valittu

1. Kyläkoulun säilyttäminen yksiopettajaisena kyläkouluna, jonka malli haluttaisiin maakunnalliseksi kehittämishankkeeksi.
2. Asuntotuotanto, joka on yhteydessä valtakunnalliseen maaseutukylien kehittämishankkeeseen
3. Maaseudun yritystoiminta ja palvelutarjonta sekä työllistäminen
4. Hoivakoti

Kylän yhteisistä ponnisteluista muita esimerkkejä ovat seurojentalon kunnostaminen, asukashankinta, laajakaistan hankkiminen kylälle, seminaarit, kotisivut, veneenlaskupaikan rakentaminen, kesätapahtumien ja iltamien järjestäminen.

¹ Strategian on laatinut Mäntyharjun itäinen kylätoimikunta vuonna 2004.

Kysely toteutettiin vuonna 2005 joulukuun ensimmäisenä viikonloppuna, jolloin haastattelijat toimittivat kyselyn 83 talouteen. Mikäli taloudessa oli henkilö kotona, haastattelijat kirjasi vastaukset ylös lomakkeelle, mutta jos kotona ei ollut ketään, jätettiin lomake vastauskuoren kanssa postilaatikkoon. Valitettavasti aivan kaikkia talouksia ei näinkään tavoitettu. Menetelmä oli toimiva ja vastauksia palautui 54 kpl, mikä tekee vastausprosentiksi 65. Kyselyn yksi tärkeä tehtävä oli tarjota kyläläisille mahdollisuus tuoda keskusteluun mielipiteitään, ideoitaan ja koettuja ongelmia. Raportissa pyritään tuomaan esille mahdollisimman hyvin kyselyn vastauksissa esiin tulleet asiat.

Kyselyn toteuttajana oli Helsingin yliopiston Ruralia-instituutti, jossa työstä vastasi Salla Kakriainen. Haastattelijoina toimivat Kirsi Sutinen, Mirja Rantala ja Anne Venäläinen. Raportille annettu otsikko "Huumoria vaatii tämä Halmeniemellä asuminen" on eräästä haastattelusta. Mielestäni se kuvastaa hyvin kyläläisten arkea. Positiivista asennetta vaaditaan arjesta selviytymiseen.

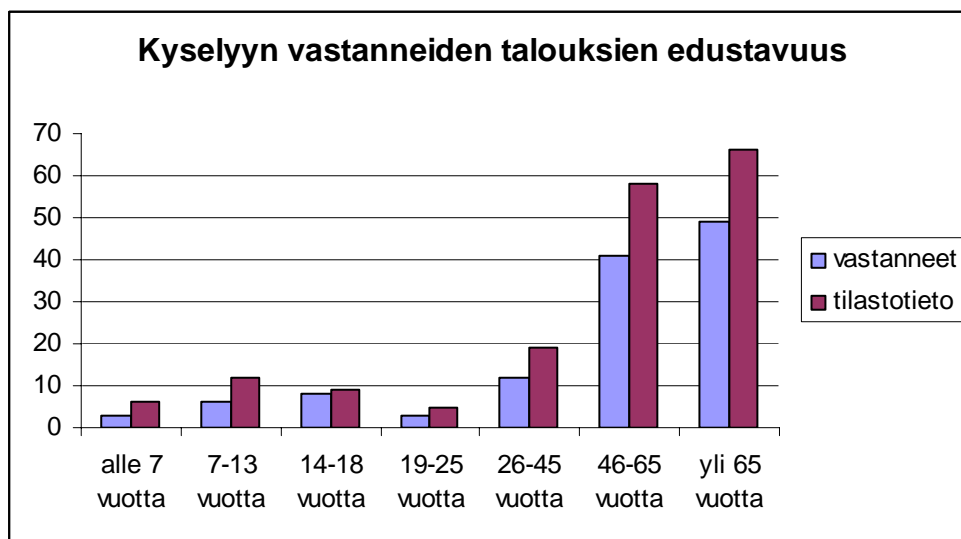
Kyläläisillä oli mahdollisuus kommentoida raportin ensimmäistä versiota. Keskustelu toi esiin uusia näkökulmia kyselyn ulkopuolelta. Vaikka kaikkia kommentteja ei ole pystytty tähän kyselyn tuloksista kertovaan raporttiin liittämään, oli keskustelu ja prosessi antoisa projektin tulevaisuuden kannalta. Esille tulleet näkökulmat huomioidaan projektin jatkotoimenpiteissä.

2. Tulokset

2.1 Sosiaaliset ja taloudelliset piirteet

Suurin osa kyselyyn vastanneista on syntyperäisiä (50 %) tai ovat asuneet kylällä jo yli kymmenen vuotta (41 %). Vuoden 1994 kyselyyn huomattavimpana erona oli se, että 4-9 vuotta kylällä asuneita oli kyselyyn vastanneista 5 prosenttiyksikköä vähemmän (2 % vastaajista). Alle kolme vuotta kylällä asuneita tavoitettiin tässä kyselyssä vain prosentin verran enemmän kuin 1994 (7 % vastaajista).

Kylällä asuva väestö ikääntyy (kuva 1), ja tämä muodostaa pidemmällä aikavälillä aidon haasteen kylän toimivuudelle. Haastatelluissa talouksissa alle 18- vuotiaiden osuus väestöstä on 14 % (tilastojen valossa 15 %) ja yli 65- vuotta täyttäneiden 40 % (tilastoissa 38 %)². Myös työikäisen väestön osuus painottuu voimakkaasti yli 45- vuotiaisiin. Kyselyyn vastanneista talouksista suurin osa on eläkeläistalouksia. Vuoteen 1994 verrattuna aikuiskotitalouksien osuus vastanneista lisääntyi (taulukko 1)³.



KUVA 1. Talouksissa asuvien henkilöiden iät 2005 kyselyssä verrattuna tilastotietoon.⁴

² Väestörekisterikeskus 31.12.2005

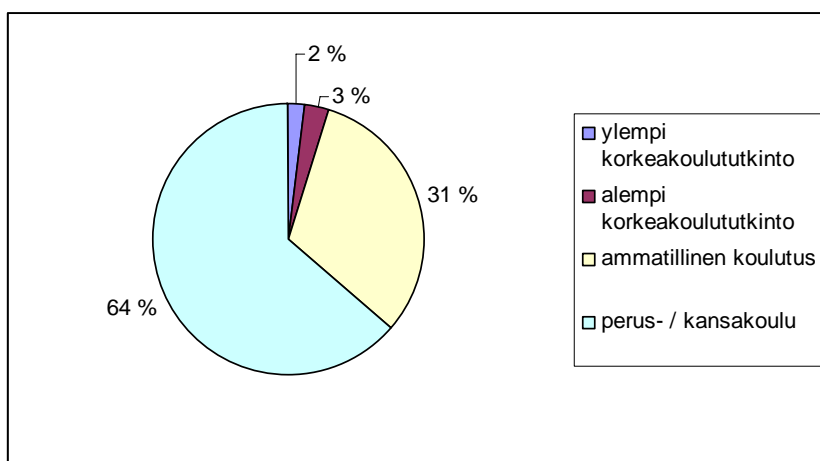
³ Lehtonen Merja 1994. Halmeniemi toimii. Selvitys yrittäjyshalukkuudesta sekä palvelujen ja yhteisöllisten toimintojen tarpeista. Toimiva kylä- projekti. Otavan sosiaalialan oppilaitos.

⁴ Väestörekisterikeskus 31.12.2005. Vertailua hankaloittaa alueen tilastollisen luokituksen ja kyläkuntien poikkeaminen toisistaan. Tilastoluokituksessa mukana ovat Halmeniemi, Vanonen ja Kokkosenkylä, mutta se ei sisällä Väliniemeä. Tarkastelu on siis suuntaa antava.

TAULUKKO 1. Vastanneiden kotitalouksien rakenne vuosien 1994 ja 2005 kyselyissä.

Vuosi	lapsiperhe	yksinasuva	muu aikuiskotitalous
1994	26 %	26 %	48 %
2005	19 %	22 %	59 %

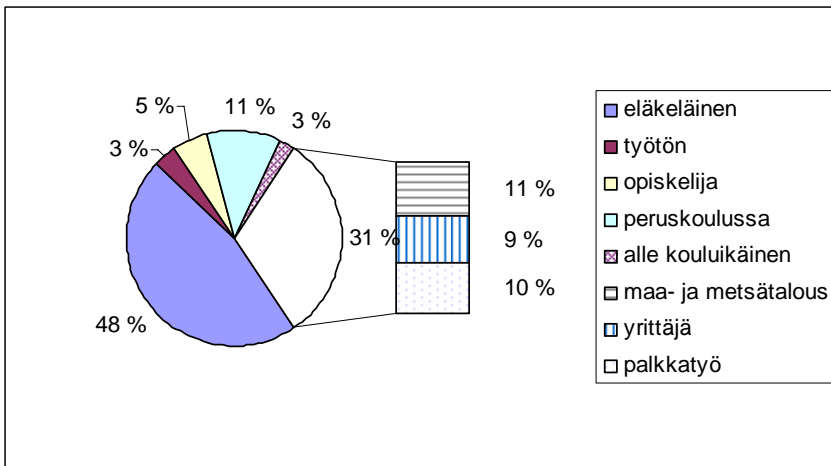
Suurimmalla osalla kyläläisistä on suoritettuna perus- tai kansakoulu. Jonkin tutkinnon on suorittanut 36 % haastatelluista (kuva 2). Koko Suomen väestöstä jonkin tutkinnon (lukio, ammatillinen oppilaitos, ammattikorkea tai yliopisto) suorittaneita on 62,7 %⁵. Läheisin selitys löytynee ikärakennetta tarkastelemalla. Valtaosa yli 65- vuotiaista on tehnyt elämäntyönsä maa- ja metsätaloudessa, johon heidän nuoruudessaan ei ole ollut nykyistä vastaavaa ammatillisen tason koulutusta, vaan tilan töitä on jatkettu kansakoulun opeilla.



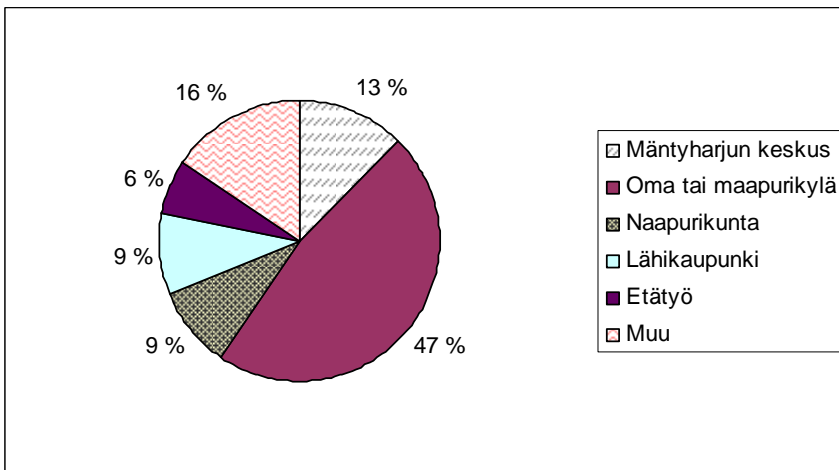
KUVA 2. Koulutuksen jakautuminen.

Kyselyn loppuosa kohdistettiin koskemaan koko taloutta. Kysyttäessä taloudessa asuvien henkilöiden päätointa lähes puolet oli eläkeläisiä (kuva 3), kuten jo vastanneiden ikäjakauma antaa olettaa. Mielenkiintoista vastauksissa on työpaikkojen jakautuminen. Maa- ja metsätalouden, yksityisyrittäjyyden ja palkkatyön osuudet jakautuvat hyvin tasaisesti. Useissa talouksissa maa- ja metsätalouden rinnalla oli toinen toimeentulon lähde. Suurin osa työpaikoista kuitenkin sijaitsee omalla tai naapurikylällä (kuva 4). Maa- ja metsätalouden ammatit sekä monet yrittäjät toimivat omalla kylällä, toisen palveluksessa olevat käyvät useimmiten työssä kylän ulkopuolella. Tasaisena rintamana työpaikkojen sijainnissa tulevat Mäntyharjun keskustaajama, naapurikunta ja lähikaupunki. Työpaikan muun sijainnin astetta nosti hieman kyselyyn vastanneet mökkiläiset, joista useimmat ovat työssä maakunnan ulkopuolella. Talouksien pääasiallisissa tulonlähteissä ei ole tapahtunut suuria muutoksia vuoden 1994 ja 2005 kyselyyn vastanneiden välillä (kuva 5).

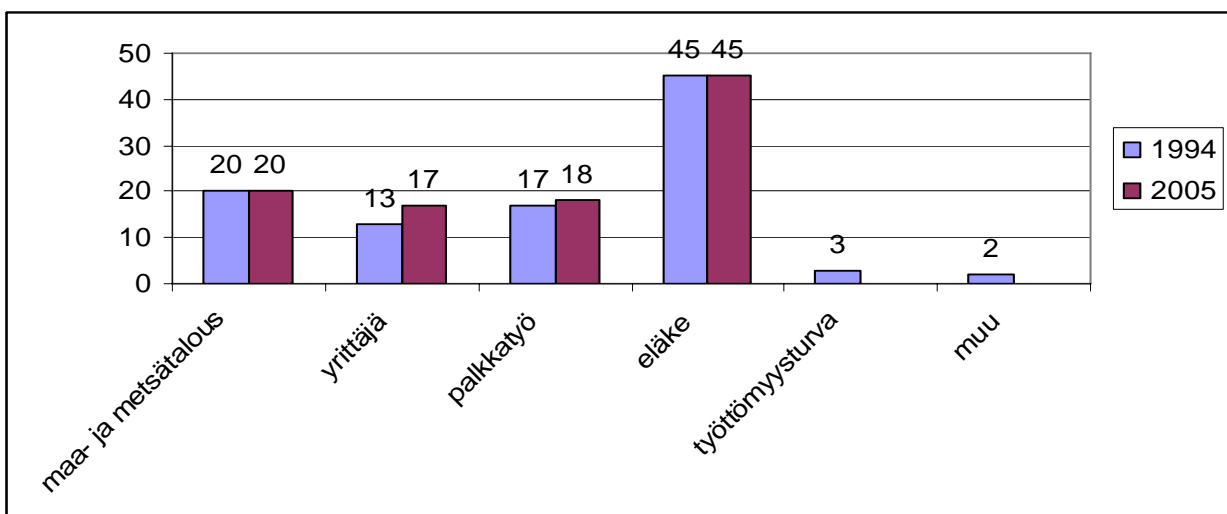
⁵ Tilastokeskus, koulutustilastot 2004 http://www.stat.fi/tup/suoluk/suoluk_koulutus.html#tutkinto



KUVA 3. Asukkaiden päätoimi.

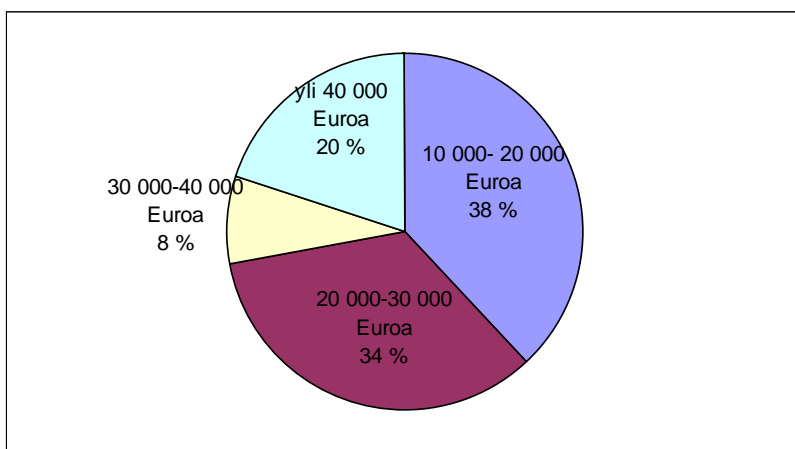


KUVA 4. Työpaikkojen sijainti.



KUVA 5. Kyselyyn vastanneiden talouksien pääasialliset toimeentulolähteet. Arvot ilmoitettu prosentteina.

Kyselyssä kysyttiin myös talouksien tulotasoa sekä tulojen riittävyyttä laadukkaaseen elämään (kuva 6). Talouden vuosituloja kysyttäessä olisi ollut aiheellista lisätä luokka alle 10 000 Euroa. Useille vastaajille kansaneläke oli pääasiallinen toimeentulon lähde jolloin tulot jäävät alle 6000 Euron. Joissakin talouksissa tämän pääsääntöisen tulon lisäksi mainittiin metsän myyntitulot. Elämiseen tarvittun rahan määrä on tietenkin hyvin riippuvainen kulutuksesta. Tietty tulotaso vaaditaan pakollisten kustannusten kattamiseen (mm. asumisen kulut, ruoka, liikkuminen), mutta kuinka taloudet sen lisäksi rahaa kuluttavat on hyvin yksilöllistä. Vastanneista talouksista 79 % oli sitä mieltä, että talouden tulot riittävät laadukkaaseen elämään. Vastaavasti 21 % mielestä tulot eivät laadukkaan elämän elämiseen riitä.



KUVA 6. Talouden bruttotulot / vuosi.

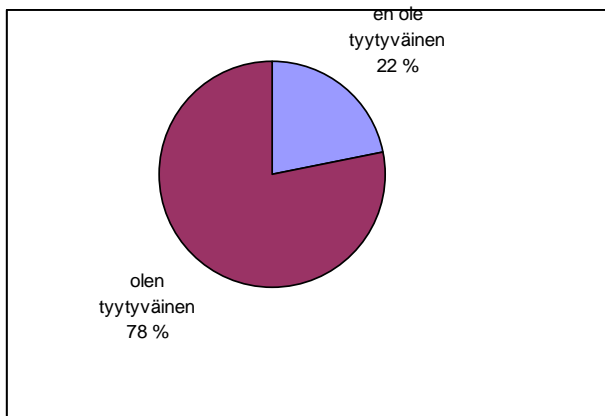
Pääosa ihmisistä asuu omistusasunnossa, vuokra-asuminen on hyvin harvinaista. Haastateltujen mökkiläisten suhde kylään on pitkä. Osa on paluumuuttajia ja toiset ovat ensin olleet mökkiläisiä ja muuttaneet myöhemmin vakituisesti kylälle.

2.2 Palvelut ja niiden tarve

Tässä kyselyssä pyrittiin kartoittamaan sekä päivittäisten, että sosiaali- ja terveystalveluiden tarvetta. Joissakin kysymyksissä vertailukohtana voidaan käyttää vuoden 1994 kyselyn tuloksia.

2.2.1 Sosiaali- ja terveystalvelut

Kuntien velvoitteet sosiaali- ja terveystalveluiden alueella ovat lisääntyneet entisestään ja monilla kunnilla on vaikeuksia ylläpitää talveluiden toivottua määrää. Osa sosiaali- ja terveystalveluista on pakko tarjota, mutta joidenkin osalta tarjonnan laajuus on harkinnanvaraista, määrärahan puitteissa. Kyselyyn vastanneista ylivoimaisesti suurin osa ilmoitti tällä hetkellä olevansa tyytyväinen sosiaali- ja terveystalveluiden saatavuuteen (kuva 7). Tyytymättömyyttä herätti aikojen saamisen vaikeus, ensiapupäivystyksen siirtyminen Mikkeliin, leikkausjonojen pituus ja tilapäishoidon vaikea saatavuus. Myös läheteiden saaminen on joissakin tapauksissa koettu vaikeaksi. Vuoden 1994 kyselyssä suurimmaksi vaikeudeksi koettiin pitkät matkat ja kuljetusvaikeudet.



KUVA 7. Tyytyväisyys sosiaali- ja terveystalveluiden saamiseen.

Tulevaisuuden osalta terveydenhoito- ja lääkäritalveluiden toivottiin olevan saatavilla etupäässä Mäntyharjulta (67 %). Terveydenhoitotalveluita toivottiin myös omalle kylälle (21 %), mutta lääkäritalveluita kylälle kaipasi vain kaksi vastaajaa. Lääkärin talveluita ollaan valmiita hakemaan muita terveydenhuoltotalveluita useammin myös lähikaupungista. Neuvolatalveluita toivotaan ensisijaisesti Mäntyharjulta, mutta myös kylältä saataviksi. Tosin tämän talvelun tarve tulevaisuudessa ei kyselyn mukaan tule olemaan kovin suuri. Kotihoidon (kotisairaanhoido ja kotitalvelu) osalta yli puolet vastaajista uskoi tarvitsevansa talvelua seuraavan 10 vuoden aikana, joista 11 henkilöä hyvin todennäköisesti. Hoivatalveluita uskoo tarvitsevansa hieman alle puolet vastaajista, ja talvelu haluttaisiin kotikylältä. Kotihoitoon ja hoivatalveluihin asetetaan toiveita

myös siksi, että niiden avulla on mahdollista pärjätä kotona pidempään. Muutamissa vastauksissa oli myös lisäyksiä, joissa toivottiin, että vaikka vanhus ei enää pärjää yksin, hän saisi silti vielä olla kotikylällään. Tähän toiveeseen linkittyi myös hoivakodin perustaminen. (Tulosten tarkempi erittely liitteessä 1.)

Kunnille on annettu velvollisuus järjestää sosiaali- ja terveystalveluiden tarjonta kuntalaisille. Laki ei kuitenkaan velvoita kuntaa tuottamaan itse kaikkia palveluita, vaan halutessaan kunta voi ostaa palvelun ulkopuoliselta tuottajalta. Kunnan tehtäväksi jää kuitenkin huolehtia palveluiden laadusta. Palveluiden ostaminen ulkopuolisilta onkin lisääntynyt viimevuosien aikana.

Sosiaali- ja terveystalveluiden mieluisinta tuottajaa kysyttiin myös vuoden 1994 kyselyssä. Tuolloin suurimmalle osalle oli samantekevää, kuka palvelun tuottaa, mutta heti vanavedessä tulivat kunnan ja oman kylän yksityisyrittäjän kannatus. Vuoden 2005 kyselyn mukaan kunnan tulisi mieluiten tuottaa sosiaali- ja terveystalvelut, huomattavasti jäljempänä tulivat omalla kylällä toimiva yksityisyrittäjä ja yksityisyrittäjä ilman tarkennusta mistä (taulukko 2). Järjestön ja osuuskunnan osuuteen suhtauduttiin varauksellisesti. Kohta samantekevää jakoi mielipiteitä niin voimakkaasti ääripäihin, että keskiarvoksi tulee 3,1 eli en osaa sanoa.

TAULUKKO 2. Sosiaali- ja terveystalveluiden mieluisimmat tuottajat.

	täysin eri mieltä (1)	osin eri mieltä (2)	en osaa sanoa (3)	osin samaa mieltä (4)	täysin samaa mieltä (5)	keskiarvo
Kunnan	0	1	4	8	37	4,6
Omalla kylällä toimiva yrittäjä	5	1	7	12	22	3,7
Yksityisyrittäjän	6	6	8	9	17	3,5
Samantekevää	16	3	5	2	19	3,1
Järjestön	10	6	13	9	7	2,9
Osuuskunnan	15	2	14	8	6	2,7

2.2.2 Vapaa- ajan palvelut

Kulttuuripalvelut olivat ainut kysytty palvelu, jossa käyttäjiä ja niitä jotka eivät käytä, oli yhtä paljon. Muutoin vähemmistö vastaajista käytti kysyttyjä palveluita, heikoin menestys oli nettikahvilalla, jota käytti vain 2 vastaajaa. Palvelu on kuitenkin niin uusi, että sen olemassaolosta ei välttämättä vielä ollut tietoa. Uimahallia käyttää 29 % vastaajista, tyypillisimmillään muutaman kerran vuodessa lähikaupungissa. Liikuntapalveluiden käyttäjistä (33 %) useimmat liikkuvat omalla kylällä. Suurin osa liikkuu kerran viikossa tai useammin, pieni osa on satunnaisempia käyttäjiä; vain murto-osa

liikuntapalveluista haetaan Mäntyharjulta tai lähikaupungista. Kansalaisopistossa käy 29 % vastaajista. Oman kylän piirit voittavat Mäntyharjun ja usein miten kansalaisopistossa käydään 1-2 kertaa kuukaudessa. Musiikkitarjontaa (20 %) käytetään hyväksi tyypillisimmin muutaman kerran vuodessa. Tarjontaa haetaan niin kylältä, Mäntyharjulta kuin lähikaupungeistakin hyvin tasaisesti. Muita kulttuuripalveluja käyttää 51 % vastaajista, suurin osa muutaman kerran vuodessa lähikaupungissa. Kirjastopalveluja käyttää 43 % vastaajista, kylällä 7 ja Mäntyharjulla 14 henkilöä. Nettikahvilaa käyttää vain 4 % vastaajista.

Tulevaisuudessa suurimmat odotukset kohdistuvat kansalaisopiston toimintaan ja liikuntamahdollisuuksiin, joita toivottiin ensisijaisesti kylältä saataviksi sekä kirjastoon ja kirjastoautoon. Näiden palveluiden saamiseksi ei kuitenkaan olla valmiita lähtemään Mäntyharjua kauemmas. Vain murto-osa vastaajista oli valmis matkaamaan näiden takia lähikaupunkiin saakka. Koululaisten kerhoja toivoi hyvin sama määrä vastaajia kuin vastauksissa on lapsiperheitä. Kerhotoiminta haluttaisiin mieluiten kotikylälle.

2.2.3 Päivittäiset asiat

Vuoteen 1994 verrattuna asiointiliikenteen / kutsutaksin tarve on lisääntynyt huomattavasti. Silloin yli puolet ja nyt alle 30 % ilmoitti, että ei tarvitse kyseistä palvelua. Tämä palvelu haluttaisiin saada kylältä. Tähän voi vaikuttaa se, että iäkkäiden ihmisten on helpompi luottaa tuttuun ihmiseen etenkin jos liikkuminen ja asiointi eivät enää suju ongelmitta.

Posti- ja pankkipalveluita tarvitsevat lähes kaikki. Kauppa- posti- ja pankkipalveluiden pisteitä on karsittu koko maassa. Kauppa tarvitsee tietyn asiakaskunnan ja liikevaihdon pärjätäkseen. Toisaalta myös ihmisten liikkuvuus on suurta ja asiakkaat eivät myöskään tyydy aina pienen kaupan pieneen valikoimaan vaan hakeutuvat asioimaan hieman suurempiin kauppoihin. Mutta myös kauppa-autolla on oma paikkansa. Se palvelee erityisesti kyläen autottomia asiakkaita. Kaupan palveluita toivottiinkin saatavaksi pääsääntöisesti sekä kylältä että Mäntyharjulta. Kyselyyn vastanneiden talouksien päivittäistavaroiden hankinta tapahtuu suurimmaksi osaksi Mäntyharjulta. Seuraavina tulevat Ristiina ja kauppa-auto. Vastaus noudattaa osin työpaikkojen sijainnin linjaa, mutta Mäntyharju on myös luonnollisesti kuntakeskus, jossa muita asioita hoidetaan samalla.

Postin palveluverkosto on muuttanut muotoaan ja yhä useammin posti toimii asiamies periaatteella. Postin palveluja kylälle toivoi lähes puolet vastaajista, loput tyytyvät myös Mäntyharjuun, mutta sen kauempaa palvelua ei olla valmiita hankkimaan. Pankkipalveluissa on tapahtunut internetin aikakaudella myös olennaisia muutoksia, kun päivittäiset pankkipalvelut ovat

saatavilla verkon kautta. Kylältä palveluja kaipaakin harva, mutta pankin palvelut tulee olla saatavilla Mäntyharjulta, sillä pidemmälle ei olla valmiita pankkireissulla menemään.

Ikärakenteesta johtuen päivähoidon ja koulun tarve on vähäinen suhteessa vastaajien määrään. Ateriapalvelun osalta reilu kolmannes vastaajista uskoi sille olevan tarvetta seuraavan 10 vuoden aikana. Myös tässä oli selkeänä piirteenä palvelun saaminen kotikylältä

2.2.4 Halukkuus palveluiden ostamiseen

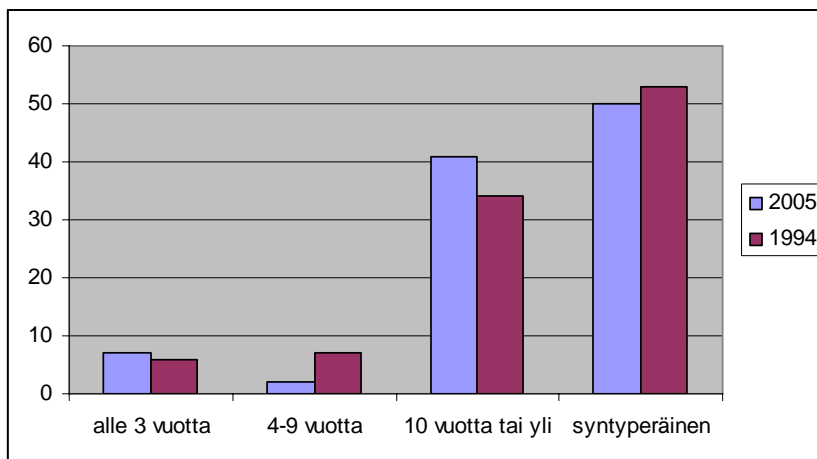
Hyvinvointiyhteiskunnassa on tarjottu laaja joukko palveluita kuntalaisille kokonaan tai lähes ilmaiseksi. Näyttää kuitenkin vahvasti sille, että ilmaisten palveluiden määrä jatkossa ei ainakaan kasva, ennemminkin vähenee. Hyvinvointipalvelujen ostamiseen ei vielä ole laajasti totuttu. Kuitenkin valtiovalta on päätenyt samaan kuin yksi vastaajista, eli palveluita tulisi ostaa enemmän, jotta saataisi myös alan työpaikkoja syntymään.

Vuonna 1994 toivottuun kuntahoitajan / hierojan palveluiden saamiseen kylältä on vastattu. Tämän palvelun ostohalukkuus on suurin myös 2005 kyselyyn vastanneiden joukossa (tarkempi erittely liitteessä 2). Kylällä käy hieroja ja sen suosio tuntuu olevan taattu myös jatkossa. Toiseksi eniten halukkuutta löytyy kyläavustajan palveluiden ostamiseen. Peräti 41 % vastaajista oli kiinnostunut palveluista (katso myös sivu 19, kuva 11). Ystävä- tai lähimmäispalvelusta ja viriketoiminnasta on valmiita maksamaan vain muutama vastaaja. Joissakin vastauksissa oli kommentti, että tällaisen asioiden tulisi olla ilmaisia. Vuonna 1994 asiaa kysyttiin eri tavalla, tuttavän tupa- nimellä. Nythän kylällä on eräänlainen tuttavän tupa koulun yhteydessä – nettikahvila. Kyselyn mukaan sitä käyttää hyvin harva, mutta toisaalta kaikilla ei välttämättä ollut vielä edes tietoa tästä varsin uudesta tarjolla olevasta palvelusta. Pyykki- ja saunapalveluiden osalta ei ole käytännössä eroa vuoden 1994 ostohalukkuuteen, joka on hyvin alhainen.

2.3 Toimiva kyläyhteisö

2.3.1 Kyläläiset tuntevat toisensa

Kyselyyn vastanneista suurin osa oli kyläläisiä tai kylällä jo yli kymmenen vuotta asuneita (kuva 8). Vastaaajista 44 % mielestä syntyperäiset kyläläiset ja kylälle muuttaneet eivät erotu kylän arjessa. 56 % mielestä taas erottuu. Monissa vastauksissa erottuminen oli toteavaa, eli sitä ei luokiteltu hyväksi eikä pahaksi.



KUVA 8. Vastaaajista suurin osa oli syntyperäisiä kyläläisiä (määrät prosentteina).

Luonnollinen ero vanhojen ja uusien kyläläisten välille syntyy siitä, että kylällä syntyneet ja kauan asuneet tuntevat toisensa, muuttaneet eivät. Tutustumiseen vaaditaan molempia osapuolia. Vastuu tutustumisesta tunnuttiin laittavan kuitenkin enemmän muuttajan harteille. Myös luonneeroja nostettiin esiin: toiset tutustuvat ja kotiutuvat pian, toiset vetäytyvät syrjään. Vasta muuttaneet kokivat yhteisten puheenaiheiden ja tuttavien puuttumisen hidastavan prosessia. Vanhempien asukkaiden myös koettiin vierastavan nuorempia. Ratkaisuna tilanteeseen useissa vastauksissa nousi esiin tutustuminen tapahtumiin osallistumisen ja yhteisen ”touhuamisen” kautta.

Useissa vastauksissa muuttaneiden ja kyläläisten todettiin erottuvan myös iän tai sukupolven välisen eron perusteella. Muuttaneet ovat nuorempia ja perheellisiä. Runsaasti huomiota osakseen saivat myös tavat, asenteet, näkemykset, mielipiteet ja elämäntaustat. Näiden koettiin usein tekevän eroa muuttaneiden ja syntyperäisten välille. Mikäli luontevia kohtauspaikkoja ei ole, tekevät taustalla olevat erilaiset tekijät vuorovaikutuksesta usein haasteellista. Syntyperäisiä ja muuttaneita erottavista tavoista mainittiin esimerkkinä kyläily. Soitetaanko ennen kylään menemistä? Kuinka paljon kyläillään? Kylälle muuttaneiden ja siellä syntyneiden välillä eroa

havaittiin myös elinkeinossa. Kuitenkin, uudet asukkaat katsotaan tarpeelliseksi jo veren vaihtumisen takia.

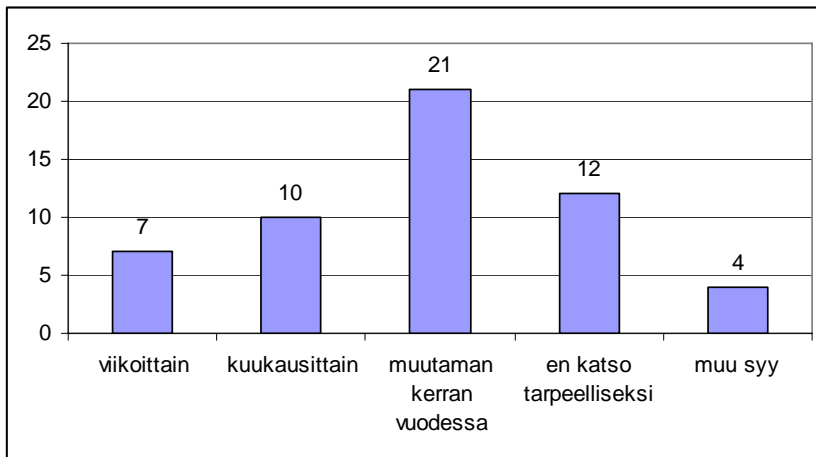
Suurin osa vastaajista (41 %) oli sitä mieltä, että uudesta asukkaasta tulee kyläläinen heti muutettuaan. Vastaajista 33 % koki, että kyläläiseksi tullaan toiminnan kautta; osallistumalla tapahtumiin, yhteisen touhuamisen kautta ja tutustumalla ihmisiin. *”Jos lähtee heti mukaan toimintaan niin tulee heti kyläläiseksi – tai ainakin nopeammin.”* Tässä ryhmässä oli suurin osa viimeaikoina kylälle muuttaneista.

Mielenkiintoinen piirre vastauksissa on 26 % vastauksista, joiden mukaan kyläläiseksi ei tule koskaan. Kymmenestä näin vastanneesta kahdeksan on asunut kylällä yli kymmenen vuotta, jopa useita kymmeniä vuosia ja kaksi oli syntyperäisiä. Näiden tietojen perusteella on vaikea sanoa mistä tämä johtuu, mutta löytyisikö syy esimerkiksi ihmisten identiteetin muuttumisesta. Nuoremmat sukupolvet, jotka tässä tapauksessa ovat viimeisiä muuttaneita, eivät enää sido identiteettiään niin kiinteästi syntymäpaikkaansa kuin vanhemmat sukupolvet.

2.3.2 Yhteinen toiminta

Usein maaseudulla asuminen mielletään ja koetaan yhteisöllisemmäksi kuin kaupungissa asuminen. Kaupungeissa on vara valita ”leikkikaverit” suuremmasta joukosta kuin maaseudulla. Järjestö- ja vapaaehtoistoimintaan osallistuu valtaosa vastaajista (61 % osallistuu, 39 % ei osallistu). Useimmin mainittiin maa- ja kotitalousseuran toiminta (14 vastaajaa), seurakunnan toiminta (6), metsästysseuran toiminta (5), kalastuskunta (4), talkoot (4), kesätori (3), kylätoimikunta (3), urheiluseura (3). Lisäksi mainittiin Halmeniemen alueen kehittämissyhistys (2), juhlissa soittaminen, politiikka ja yhteisten alueiden siivous.

Valtaosa vastaajista osallistuu jollakin tavoin yhteiseen toimintaan, tyypillisimmillään muutaman kerran vuodessa (kuva 9). Kyselyn kielteisen vaihtoehdon ”en katso tarpeelliseksi” lisäksi osa vastaajista ilmaisi osallistumattomuuden johtuvat siitä, että iän takia ei enää pysty. 44 % vastaajista on osallistunut kylän yhteisiin kehittämishankkeisiin, 54 % ei osallistu. Tulevaisuuden kannalta merkityksellistä lienee, että vain 2 % ilmaisee haluavansa tulevaisuudessa osallistua yhteisiin kehittämishankkeisiin. Mahdollisten yhteisten kehityshankkeiden aihepiirit on siis pystyttävä valitsemaan huolella, jotta mahdollisimman monet kyläläiset tuntisivat ne omakseen. Kehittämishankkeet ilmeisesti koetaan sitoviksi.



KUVA 9. Haluatko tai pystytkö osallistumaan talkoihin tai yhteisten tapahtumien järjestämiseen? (Luvut ilmaistu vastaajien määränä.)

Yhteistoiminnan avulla koettiin voitavan järjestää monenlaisia tapahtumia, auttamista ja kilpailuja, mutta myös yhteisten alueiden parempaa hyödyntämistä. Eniten yhteiseksi toiminnaksi kaivattiin *tapahtumia*, joita jo järjestetäänkin. Retket, kuntoilutapahtumat ja muut liikuntaan liittyvät, kesäiset saunaillat, eläkeläisten reissut, kesäjuhlat, talkoot, talvitapahtumat samoin kuin käsityö- ja kasvien kasvatuskilpailut mainittiin. Useampaan kertaan toivottiin myös, että järjestäjänä olisi puolueeton taho, esimerkiksi kylätoimikunta, ja politiikka sekä koulukysymykset jätettäisiin yhteisistä tapahtumista pois. Puolueettomasti järjestettävissä tilaisuuksissa ei myöskään tulisi tuoda jakavia kiistakysymyksiä keskusteluun. Muutama koki, että aina kerätään rahaa johonkin ja eivät sen takia enää ole niin halukkaita osallistumaan. Koulukysymys jakaa mielipiteitä ja kylää. Toisaalta koulu haluttaisiin järjestää yhteisen toiminnan avulla, mutta samalla osa vastaajista kokee sen ”rasitteena”. Mielipiteet henkilöityvät helposti, josta voi aiheutua hankalia tilanteita muissa yhteisissä tapahtumissa. On myös koettu, että kaikista asioista ei olla valmiita keskustelemaan vaan eriävät mielipiteet suljetaan pois.

Parissa vastauksessa esiin nousi myös *Puhinkosken ja osakaskunnan myllypalstan hyödyntäminen*. Kalastuksen kehittämisen lisäksi tuli myös ehdotus ”kylän kalastusmuseon” perustamisesta, jossa olisi esillä kertomuksia sekä vanhaa kalastusvälineistöä. *Myös jäte- ja vesihuolto* sekä matonpesupaikka koettiin asioina, joita voisi yhdessä järjestää.

Kyläläisten auttamiseen liittyivät tarkemmin lasten osalta esiin päivähoitorinki, kun taas vanhuksille kaivattiin siivousapua, virike- ja virkistystoimintaa, turvapalveluita, yhteiskyytejä ja yhteisiä verenpaineen mittauksia. Ruokatarjoilu ja yhteinen keittiö oli myös toiveissa. Kylällä on koulun yhteydessä ruokailumahdollisuus halukkaille, mutta ei kotiinkuljetusta. Nykyisellään palvelua käytetään hyvin vähän, koska kaikki halukkaat eivät pysty tulemaan koululle saakka ruokailemaan

joten kotiinkuljetuksen tarpeesta ja mahdollisuudesta keskustellaan. Keskustelua käydään myös kunnan kanssa, sillä kotiaavustajien aikaa vapautuisi muuhun, mikäli heidän ei tarvitsisi valmistaa ruokaa kotikäynneillä.

2.3.3 Tiedottaminen

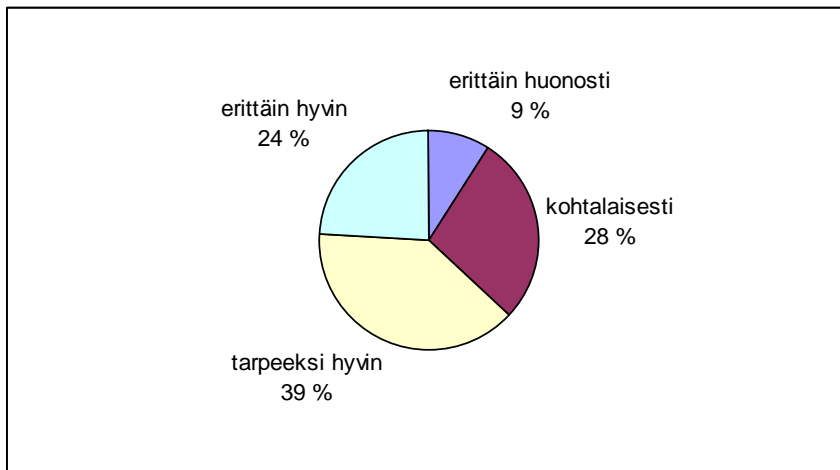
Toimiva kylä tarvitsee myös toimivaa tiedottamista. Itäisille kylille on saatu laajakaista, joka myös osaltaan on mahdollistamassa etätynön tekemistä. Internetiin pääsee 32 % vastaajista, joko työpaikalta tai kotoa. 68 % yhteyttä ei ole saatavilla. Pääsääntöisesti kotiyhteys toimii laajakaistan avulla. Kylän asioiden tiedotuskanavia kysyttäessä ei siis ymmärrettävästi sähköpostia tai kotisivuja ei erityisemmin suosittu, vaan kyselyssä olleista vaihtoehdoista paikallislehti koettiin parhaaksi (taulukko 3).

TAULUKKO 3. Ilmoituskanavat.

	täysin eri mieltä (1)	osin eri mieltä (2)	en osaa sanoa (3)	osin samaa mieltä (4)	täysin samaa mieltä (5)	keskiarvo
Paikallislehti	9	2	13	9	16	4,6
Yhteisissä tapahtumissa	3	4	7	11	27	4,1
Ilmoitustaulut	11	4	14	10	12	4
Palveluhakemisto	6	4	10	13	18	3,6
Paikallisradio	9	4	7	15	16	3,5
Ilmaisjakelulehti	5	3	4	14	25	3,4
Sähköposti	11	4	14	10	12	3,2
Kylän kotisivut	11	4	16	10	11	3,1

Näiden vaihtoehtojen lisäksi vastauksissa ehdotettiin muita vaihtoehtoja tiedottamiselle.

Tiedotuksen kylän asioista ja tapahtumista olisi hyvä tapahtua suullisesti (puskaradio 10 ääntä), puhelimella tai tekstiviesteillä (8), postilaatikkoihin jaettavalla kirjeellä tai lapulla (6), sähköpostilla ja kyläyhdistyksen julkaisussa (molemmat 1). Tiedonkulku on kuitenkin saatu kylällä toimimaan pääsääntöisesti hyvin, kuten kuvasta 10 käy ilmi. Tiedotuksen tarpeessa on selvä muutos vuoteen 1994 verrattuna. Tuolloin ilmoitustaulut olivat ehdottomasti suosituimpia, palveluhakemiston ja ilmaisjakelulehden seurattuna. Tässä 2005 tehdystä kyselyssä siis korostui yhteisissä tapahtumissa tiedottaminen, sekä postilaatikkoon tuleva tieto. Palveluhakemisto oli pitänyt asemansa parhaiten. Tapahtumat ja puhelimen välityksellä tapahtuva tiedottaminen ovat vallanneet selkeän ensimmäisen sijan. Tärkeintä on siis suoraan ihmiseltä toiselle tapahtuva tiedottaminen.



KUVA 10. Kuinka hyvin saat tietoa kylän tapahtumista?

Kyselyn tekemisestä tiedotettiin etukäteen Etelä-Savon radion, Pitäjänuutisten ja kylälle lähetetyn tiedon avulla. Lehti osoittautui tehokkaimmaksi keinoksi, sillä 31 henkilöä kertoi saaneensa tiedon lehdestä, 11 henkilöä sai tiedon jonkun kertomana, 7 kuuli radiosta ja yksi luki teksti-TV:stä. Yhteensä 37 henkilöä oli saanut tiedon etukäteen (osa oli kuullut useastakin lähteestä), 17 ei.

Talkoot ja yhteistyö ovat olleet maaseudulla tyypillisiä ja hengissä pitäviä voimia aina 1960-luvulle saakka. Niiden merkitys on vähentynyt koneellistumisen myötä. Yhteistyö kuitenkin koetaan edelleen hyvin tarpeelliseksi (taulukko 4). Yhteistyötä kaivattiin virkistystoimintaan, kulttuuriin, kuljetuksiin, lumitöihin, kone- ja polttoainehankintoihin, talkootyöhön, asukashankintaan sekä ylipäänsä yhteisiä projekteja.

TAULUKKO 4. Yhteistyö koetaan edelleen tarpeelliseksi.

	täysin eri mieltä (1)	osin eri mieltä (2)	en osaa sanoa (3)	osin samaa mieltä (4)	täysin samaa mieltä (5)	keskiarvo
Vanhusten ja vammaisten auttamisessa	1	2	1	12	37	4,6
Naapureiden auttamisessa	0	4	3	14	33	4,4
Vapaa-ajan toimintojen järjestämisessä	2	4	5	19	23	4,1
Järjestötoiminnassa	2	4	11	14	21	3,9
Yhteishankinnoissa	6	3	8	14	21	3,8
Yhteistyötä ei tarvita nykyistä enempää	17	4	8	6	17	3,2

Vuoden 1994 osalta voidaan sanoa, että silloin suuri osa (56 %) vastaajista koki tarvetta lisätä yhteistyötä, 21 % ei kokenut tarvetta lisätä yhteistyötä ja 23 % ei osannut sanoa. Kun tätä tulosta tarkastellaan yhdessä liitteessä 3 esitettyjen tulosten kanssa, vaikuttaa sille, että yhteistyön ja

järjestöiden määrä on nyt sopiva ja riittävä. Tätä toimintaa jaksetaan pyörittää, uudet yhteistyön muodot voitaisiin kokea jo rasiitteeksi. Mielenkiintoista oli havaita, että yhteistyöalueiden tärkeysjärjestys oli pysynyt lähes samana. Vain naapureiden ja vanhusten auttaminen oli vaihtanut järjestystä. Mutta ovatko nykyisin naapurit useammin vanhuksia?

Yhteistyössä on aina omat haasteensa joita haarukoitiin väittämien avulla (taulukko 5). Yhteistyön haastavuus koettiin ensisijaisesti ikääntymisestä ja välimatkoista johtuvaksi. Ajan puute, kateus ja ennakkoluulot, yhteistyön vaikeus ja kiinnostavien aihealueiden löytyminen jakoivat mielipiteitä vahvasti. Vuonna 1994 tehdyssä kyselyssä kateus ja ennakkoluulot haittasivat eniten yhteistyötä. Vuoden 2005 kyselyssä kateus ja ennakkoluulot jakoivat mielipiteitä painottuen kuitenkin niiden vähenemisen puolelle. Välimatkojen koetut haitat ovat pysyneet ennallaan, mutta selkeä ero on ikääntymisen mukanaan tuomien yhteistyövaikeuksien osuuden selkeä kasvu.

TAULUKKO 5. Yhteistyön suurimmaksi haasteeksi koettiin ikääntyminen.

	täysin eri mieltä (1)	osin eri mieltä (2)	en osaa sanoa (3)	osin samaa mieltä (4)	täysin samaa mieltä (5)	keskiarvo
Ihmiset ikääntyvät	0	1	5	9	39	4,6
Välimatkat ovat pitkät	6	2	4	15	26	4
Yhteistyö on vaikeata	14	5	5	18	10	3,1
Ei löydy kiinnostavia aihealueita	9	6	19	9	9	3,1
Ajan puutteen vuoksi	15	7	6	14	10	2,9
Kateuden ja ennakkoluulojen takia	18	7	5	14	8	2,8

Valmiiden vaihtoehtojen lisäksi nimettiin eripura, panettelu, muualta tulleet / uudet tulokkaat, koteloituminen ja keskittyminen itseen. Itseen keskittyminen voi ilmentyä esimerkiksi niin että itselle läheiset asiat saavat etusijan ja muut sovitut tehtävät kärsivät. Tämä voi aiheuttaa muille mielikuvaa heidän tehtäviensä tärkeyden aliarvioimisesta. Tunteita on kuohuttanut myös se, että joissakin tilanteissa harvat henkilöt ovat saattaneet provosoida asioita ja esiintyä käyttäen sanontaa ”me kaikki kyläläiset”. Kaikki kyläläiset eivät ole olleet (ja tuskin tulevat olemaan) samaa mieltä. Kyläläisten nimissä esiintymistä kehitettiin harkitsemaan tarkoin.

3.2.4 Kylän kehittäminen

Vastuun kylän kehittämisestä antaa 53 % vastaajista kyläläisille itselleen. 19 % vastaajista nimesi kunnan vastuuseen, loput 28 % vastauksista hajautui päättäjien, kylätoimikunnan, kylän valtuutettujen, järjestöjen ja yhdistysten osalle. Kunnan myötämielisyyttä kuitenkin kaivattiin niissäkin vastauksissa, joissa kyläläiset nimettiin kehittämisvastuuseen. Kyläläiset tuntevat

tilanteen parhaiten ja löytävät näin kehittämiskohteita, mutta kuntaa tarvitaan mukaan kehittämiseen. Kehittämisen mahdollistavia päätöksiä tulee tehdä niin kunnassa, maakunnassa kuin eduskunnassakin. Joissakin vastauksissa tuotiin esiin uusien ajatusten vastustus. Kylälle muuttavilla voi olla eri näkemyksiä kehittämisen suunnista ja heillekin tulisi antaa mahdollisuus kehittää kylää.

Useissa vastauksissa oli huomioitu kehittämisen vaatimia lähtökohtia. Kunnioitus eritavalla ajattelevia kohtaan, ”luokkarajojen” unohtaminen, avoimuus, keskustelu eri mieltä olevien kanssa ja kuppikuntien hajottaminen olisivat tarpeen. Vastauksissa myös peräänkuulutettiin yhteistyötä kunnan kanssa ja riitelyn lopettamista. Yhteistyö koettiin tärkeäksi niin kunnan kuin muiden kylien kanssa. Malti, harkinta ja rehellisyys tulee ottaa mukaan toimintaan.

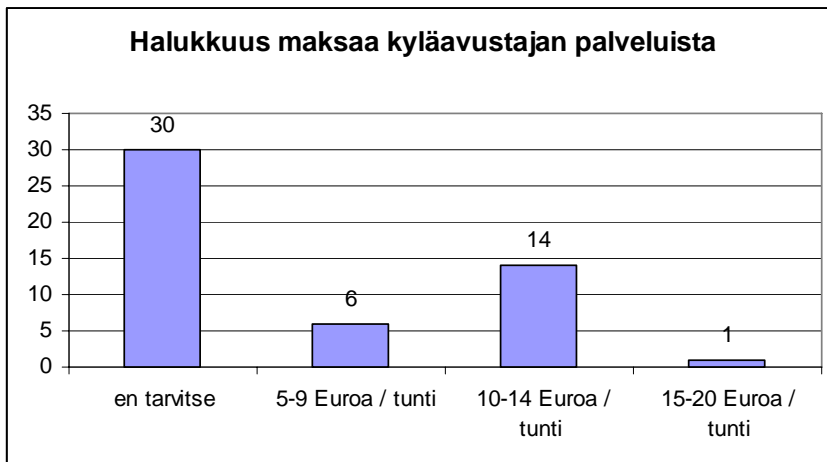
Kylän kehittäminen asuntojen ja perheiden kylälle saamisen avulla esiintyi joissakin vastauksissa, mutta ei kovin vahvasti. Kulkuyhteyksiä korostettiin enemmän. Teiden kunnostaminen ja ylläpitäminen sekä linja-autovuorojen säilyminen ja jopa lisääminen olisi. Myös yhteiskuljetuksia harrastuksiin ja verenpaineen mittaukseen kaivattiin. Kylien kehittämiseksi toivottiin myös yhteisiä liikuntapaikkoja ja harrastusten ja tapahtumien tuomista joskus Mäntyharjulta kylälle. Kuudessa vastauksessa toivottiin kyläkoulun säilymistä, mutta vastaavasti pari huomiota oli, että väkisin koulua ei pysty pitämään.

Erilaisten palveluiden osuus kehittämisessä nousi selkeästi esiin, ja näistä erityisesti ikääntyvien palvelut. Vanhusten kerhotoiminta, terveyspalvelupiste, kauppa-auton säilyminen ja palvelutason ylläpitäminen koettiin tärkeiksi asioiksi. Myös toive mattolaiturin rakentamisesta esitettiin. Yksi konkreettisista ehdotuksista kehittämiseen oli, että laaditaan kyläkohtainen suunnitelma. Tämän tulee olla tarkoin pohdittu ja mahdollisuuksien rajoissa. Suunnitelmaa sitten toteutetaan yhdessä ja täysillä. Kylällä on olemassa Kylä elää- strategia. Onko tätä tarpeen tarkastaa ja ajantasaistaa?

Kehittäminen ja työpaikkojen luominen limittyvät voimakkaasti. Työ auttaisi kyliä pysymään elinvoimaisina. Sivuelinkeinot voivat auttaa pitämään tulot riittävinä, joissakin tapauksissa myös etätö tai pendelöinti ovat toimivia ratkaisuja (vuonna 1994 liitännäiselinkeinoja ehdotettu 8 kertaa).

Epävarman tulevaisuuden vuoksi maanviljelyä ei nähty helppona vaihtoehtona. Kuitenkin erikoistuotannon, kuten puutarhaviljelyn, villisikojen ja ravihevosten kannattavuuteen uskotaan (mainintoja myös vuoden 1994 kyselyssä). Metsätalouden puolelta energiapuun mahdollisuudet mainittiin (mainittu useasti myös vuoden 1994 kyselyssä). Vahvemmin kuitenkin esiin nousivat matkailuun ja mökkeilyyn liittyvät mahdollisuudet. Mökkivuokraus, lomahotelli, ohjelma- ja ravintolapalvelut sekä kalastuksen kehittäminen katsottiin hyviksi mahdollisuuksiksi (matkailu

mainittiin 8 vastauksessa 1994 ja 9 vastauksessa 2005). Mökkeihin liittyen mökki- / kylätalkkarille koettiin olevan tarvetta. Tehtäväkirjo olisi laaja, aurauksesta ammattitaitoisten rakennustyön tarjoamiseen. Vaikka kyläläisten keskuudessa on kiinnostusta ostaa ”kyläavustajan” palveluita, mökkiläisiä varmasti tarvittaisiin asiakkaiksi kannattavuuden takia (kuva 11). Kuitenkin kysymyksen asettelussa oli mukana niin remontointiapu kuin kotitaloustyöt.



KUVA 11. Suurin osa kyläläisistä ei koe tarvetta kyläavustajan palveluiden ostoon. Palveluita voivat olla esim. kotitaloustyöt, remontointi, asiointipalvelu.

Vuoden 1994 kyselyn perusteella 46 % olisi ollut valmis käyttämään kyläavustajan palveluita ja myös maksamaan niistä. Suurin osa tarvitsi palvelua satunnaisesti. Vuoden 2005 perusteella kyläavustajan palveluita on valmis ostamaan 39 % vastanneista, kyselyssä ei kysytty kuinka usein palvelua käyttäisi. Kummankin kyselyn perusteella kyläavustajalle kaavailut tehtävät ovat hyvin monipuolisia, joten kysymykseksi jää, löytyisikö näitä avuja kenestäkään yksittäisestä henkilöstä. Kyläavustajaa ei kylällä ole ollut vaan toiminta on perustunut naapuriapuun. Kotiapu ei enää esimerkiksi siivoa, joten tarvetta täydentävälle palvelulle on olemassa.

Yhdessä vastauksessa vanhusten toivottiin käyttävän rohkeammin maksullisia palveluita. Tälle perustalle rakentuvat myös ne kahdeksan vastausta, joissa työllisyyttä haetaan sosiaali- ja terveystieteiden palveluiden kehittämisellä. Sosiaalipalvelut, lasten päivähoido, sijaiskodit, kotipalvelut ja hoivakoti nousivat esille. Hoivakotiin arveltiin saatavan asukkaita muualtakin kuin omalta kylältä.

Yhteiskunnan vastaan tulemistä syrjäseudulla kaivattiin liikkumisen ja välimatkojen sekä yritystoiminnan esteiden tasoittamiseksi. Verotuksellisia keinoja, teollisuushallien rakentamista ja uusien yrittäjien kulukorvauksia ehdotettiin mahdollisiksi keinoiksi (vuonna 1994 pienteollisuuteen uskoi 4 vastaajaa). Halleihin olisi mahdollista sijoittaa pienteollisuutta metsäpuolelta ja alihankintaa

suuremmille yrityksille. Yritystoiminnan lisäämisen kautta kehitystä koetaan tulevan, mutta haasteeksi jää löytää ne yritysmuodot, jotka pärjäävät. Reippaita ajatuksia esitettiin niin kultakaivoksen kuin call centerin perustamisesta sekä puolustusvoimien tutka-aseman sijoittamisesta kylälle. Ajatus varikkojen ja asevarastojen hajasijoittamisesta perustunee Vekarajärven varuskunnan läheisyyteen.

2.3.5 Sosiaalinen pääoma

Sosiaalisella pääomalla tarkoitetaan ihmisten välisiin verkostoihin liittyviä voimavaroja. Näitä voivat olla mm. tieto, kumppanit, työpaikkojen ja rahoituksen saaminen, kokemusten vaihto, vaikutusvalta ja yhteisten asioiden hoitaminen.

Kylän sosiaalista pääomaa tarkasteltiin erilaisten väittämien avulla (ks. liite 3). Väittämiin pyydettiin vastaamaan asteikolla täysin eri mieltä, osin eri mieltä, en osaa sanoa, osin samaa mieltä ja täysin samaa mieltä. Vastauksista on laskettu myös keskiarvoinen vastaus, mutta pelkkä keskiarvo ei riitä tulkinnan tekemiseen. Olennaista on myös vastausten hajonta ääripäihin.

Kylän kehittäminen koettiin hyvin yksimielisesti hyvänä asiana ja järjestöt tärkeiksi. Vaikka kylän alueella toimiikin useita eri järjestöjä, ei niitä koettu olevan kuitenkaan liikaa vaan hyvin ilmeisesti ”jokaiselle on jotakin”. Asioita eteenpäin vievän ydinjoukon koettiin myös olevan tarpeen kehittämistoimissa. Kysymys oli yleinen, eikä sitä oltu liitetty nykyiseen tilanteeseen, yhdistykseen tai seuroihin. Ylivoimaisesti suurimmalla osalla vastaajista löytyy kotikylältä myös useita hyviä ystäviä ja muita sosiaalisia kontakteja kuten harrastuksia. Myös lapset ovat löytäneet kylältä ystäviä. 68 % vastaajista ei koe kylän ilmapiiriä ahdistavana, mutta 13 prosentille vastaajista kylä on ahdistava paikka. Loput 19 % eivät osanneet sanoa.

Kanssakäyminen edesauttaa yhteisten toimintojen syntymistä. Tästä esimerkkeinä ovat seurojen talon kunnostaminen ja uusi käyttö, joka koettiin erittäin hyväksi sekä toiminta koulun säilymisen puolesta. Ylivoimaisesti suurin osa koki koulun säilymisen erittäin tarpeellisena, kuitenkin löytyy myös niitä, joiden mielestä toiminta ei ole tarpeen. Keskiarvovastaus oli kuitenkin 3,9 eli osin samaa mieltä. Matkailuelinkeinojen tukeminen sai enemmän kannatusta kuin koulun säilymiseen tähtäävä toiminta.

Kylän säilyttämiseksi asukkaiden saaminen kylälle koettiin tärkeänä ja aktiivinen asukashankinta saa enemmistön kannatuksen, vaikka sen tarpeellisuutta kyseenalaistetaankin. Asuntojen kunnostaminen uusille asukkaille saa kannatusta, mutta uusien asuntojen rakentamisen kannalla

ei olla. Tulos on ristiriitainen sikäli, että olemassa olevat asunnot on jo nyt korjattu käyttöön. Olisi varmaan tarpeen pohtia mistä rakentamisen vastustus johtuu (esim. kaavoitus jne.).

Kylältä kotoisin olevien ja kyläläisten suhteet koettiin pääsääntöisesti hyviksi (63 %), mutta myös negatiivisia tuntemuksia oli 22 % vastaajista. Samoin mielipiteet kyläläisten keskinäisestä luottamuksesta jakoutuivat eri ääripäihin painottuen kuitenkin selvästi positiiviselle kannalle. Yhteisen toiminnan kannalta merkittävä huomio on se, että kylällä koetaan olevat eripuraisuutta ja kuppikuntia yhtä vahvasti kuin hyvää yhteishenkeäkin. Kehittämisen kannalta on erityisen merkityksellistä kuinka nämä eripuraisiksi ja kuppikunniksi koetut ryhmät pystyvät yhteistyöhön. Tiivis ydinjoukko koetaan tarpeen kehittämisen kannalta, mutta synnyttääkö se samalla tunnetta kuppikunnista? Kateuden ja ennakkoluulojen ylittämisen kokee sama määrä vastaajia onnistuneen kuin epäonnistuneenkin.

Oman kylän asioihin koetaan voitavan vaikuttaa parhaiten järjestöjen kautta. Kuitenkin vain pieni enemmistö koki pystyvänsä vaikuttamaan kylän asioihin. Kunnan päätöksentekoon vaikuttamiseen ei kovin paljoa uskoa löytynyt.

3. Yhteenveto

Kyselyllä oli kaksi tarkoitusta: saada vertailuaineistoa vuoden 1994 kyselylle sekä kartoittaa kyläläisten palvelutarpeita ja näkemyksiä kylän kehittämisestä. Itäisillä kylillä aikuiskotitalouksien osuus on kasvussa. Väestö ikääntyessä kylien palvelutarve painottuu vanhusten palveluihin, mutta samalla myös muut palvelut tulisi huomioida ja järjestää.

Valtaosa vastaajista oli tyytyväisiä sosiaali- ja terveystalouden saamiseen. Tyytymättömyyttä herättivät aikojen saamisen vaikeus, leikkausjonot, Mikkelissä saakka sijaitseva ensiapupäivystys sekä tilapäishoidon vaikea saatavuus. Kotihoidon sekä hoivapalveluiden tarve kasvaa lähitulevaisuudessa. Noin puolet vastaajista uskoo näitä tarvitsevänsä ja mieluiten palvelut hankittaisiin omalta kylältä. Palveluiden tuottajista kunta ja yrittäjät ovat jo voittaneet luottamuksen, kun taas järjestöiden ja osuuskuntien osuuteen palveluntuottajina suhtaudutaan vielä varauksellisesti. Hyvinvointipalveluiden ostaminen ei vielä ole vaihtoehto monellekaan vastaajalle.

Vapaa-ajan palveluista eniten käytettiin kulttuuripalveluja, liikuntapalveluja, uimahallia, kirjastoa ja kansalaisopistoa. Päivittäisistä palveluista kaupan ja postin palveluita tarvitaan kylältä sekä Mäntyharjulta. Muutoin palveluita ollaan pääsääntöisesti valmiita hakemaan Mäntyharjulta, joskin kylältäkin palveluja haluttaisiin saada. Kulkuyhteyksien säilyttäminen (kutsutaksi, linja-auto) on tärkeää liikkumisen kannalta etenkin vanhemmalle väestölle.

Suurimmat työllistäjät kylillä ovat yksityisyrittäjyys, maa- ja metsätalous ja palkkatyö. Kylillä tehdään paljon myös talkootyötä johon valtaosa vastaajista on valmis ottamaan osaa ainakin muutaman kerran vuodessa. Kuitenkin vain 2 % vastaajista on valmis osallistumaan yhteisiin kehittämishankkeisiin. Eniten toivottiin kylällä järjestettäväksi erilaisia tapahtumia ja retkiä. Yhdessä voitaisiin järjestää mm. jäte- ja vesihuoltoa, vanhusten auttamista.

Tiedottamisessa kyläläiset ovat onnistuneet hyvin. Tiivistettynä voi sanoa, että suoraan ihmiseltä toisella tapahtuva viestintä on arvossa, tapahtui se sitten tavatessa tai puhelimen välityksellä. Myös postilaatikkoon tuleva tieto huomataan; lehdistä tai tiedotteista. Sähköposti ja kotisivut jakavat mielipiteet voimakkaasti, joten niiden käytössä täytyy tarkkaan miettiä kohderyhmä.

Puolet vastaajista kokee kyläläisenä olevansa vastuussa kylän kehittämisestä, loput antavat vastuun kunnalle tai muille toimijoille. Kunnan myötämielisyys kylän kehittämisessä koettiin tarpeelliseksi. Kyläläisten ruohonjuuritason tieto tarpeista haluttaisiin yhdistää kunnan tarjoamiin kehittämismahdollisuuksiin. Kehittämisessä painotettiin kulkuyhteyksiä ja niiden toimivuutta,

erityisesti ikääntyvien palveluita, sekä nykyisen palvelutason ylläpitämistä. Kyläkohtaisen kehittämissuunnitelman tekeminen nostettiin myös esille.

Työpaikkojen säilyttäminen ja uusien saaminen kylälle koettiin elintärkeäksi haasteeksi. Maatalouden osalta uskottiin erikoistumiseen ja erikoistuotantoon. Metsätalous ja energiapuun tuotanto mainittiin, mutta mökkiyrittäjyys ja näihin osin tai suoraan liittyvät palvelut, kuten kylä-/mökkitalkkari nousivat vahvasti esiin. Sosiaalipuolelta vanhusten kotipalveluiden ja hoitokodin sekä lasten sijaiskotien ja päivähoidon mahdollisuuksia työllistäjänä koettiin hyväksi. Esiin nousivat myös valtion ja kunnan taloudelliset ja materiaaliset kannustimet yrittäjyyden tueksi. Vastaajat kokivat kylän ilmapiirin hyväksi, vaikkakin myös kuppikuntaisuutta ja eripuraa on. Kylälle muuttaneet ja siellä jo kauemmin asuneet tulevat pääsääntöisesti hyvin toimeen keskenään.

LIITE 1.

6.3 Millaisia palveluja arvellette tarvitsevanne seuraavan 10 vuoden aikana? (rasti ruutuun)	tarvetta ei tiedossa	saatan tarvita	tarve hyvin todennäköinen	6.4 Mistä ne tulisi olla saatavilla? (Ympyröi vaihtoehto mikäli vastasit palvelulle olevan tarvetta) K= oma kylä M= Mäntyharjun keskusta L= lähialueen kaupunki
Etätyöpiste	43	5	2	K : 2 M: 1
Liikuntamahdollisuudet	24	14	8	K: 13 M: 7 L:2
Kansalaisopiston toiminta	22	14	10	K:18 M:8 L: 1
Kirjasto / kirjastoauto	19	11	10	K:17 M: 13 L: 1
Kutsutaksi / asiointiliikenne	17	18	11	K: 29 M :2
Posti	5	6	38	K: 25 M: 20 L: 1
Pankki	9	3	35	K: 5 M: 36
Kerhoja kouluikäisille	36	1	6	K: 4 M: 1
Päivähoito	39	1	4	K: 3 M:1
Koulu	35	2	7	K: 6 M: 4 L: 2
Ateriapalvelu	30	12	5	K: 13 M: 3 L:1
Terveystieteiden palvelu		8	40	K: 13 M: 41 L: 7
Kotihoito (kotisairaanhoidon ja kotipalvelu)	20	16	11	K: 20 M: 6 L: 1
Lääkäri	0	11	36	K: 2 M: 46 L: 11
Hoivapalvelut	25	14	7	K: 15 M: 6 L:1
Kauppa/kioski	3	7	38	K: 28 M: 28 L: 5
Neuvola	34	3	6	K : 4 M: 7 L: 1

LIITE 2.

Olisitteko valmiita ostamaan lisää hyvinvointipalveluita (useimmiten kuntien tarjoamien) lakisääteisten palveluiden lisäksi itsellenne tai vanhemmillenne?

Palvelu	5-9 Euroa/ tunti	10-14 Euroa/ tunti	15-20 Euroa/ tunti	En halua ostaa palvelua
Pyykkipalvelu	2	1		48
Saunapalvelu		1	1	49
Kuntohoitaja / hieroja	4	15	12	20
Kyläavustaja (kotitaloustyöt, asiointiapu, remontit ym.)	6	14	1	30
Ystävä- tai lähimmäispalvelu	3	0	0	47
Viriketoiminta	3	1	0	46

LIITE 3

	täysin eri mieltä (1)	osin eri mieltä (2)	en osaa sanoa (3)	osin samaa mieltä (4)	täysin samaa mieltä (5)	Keskiarvo
Kylän kehittäminen on mielestäni hyvä asia	0	0	4	11	39	4,6
Itäisten kylien alueella toimivat järjestöt ovat tarpeellisia	0	5	5	7	36	4,4
Omalla kylällä on tuttavuuksia / ystäviä, joiden kanssa voi harrastaa tai joiden luona voi käydä kahvilla	2	2	0	17	33	4,4
Seurojentalon uusi käyttötapa on hyvä	0	1	6	16	29	4,4
Minulla on kylällä useita hyviä ystäviä	2	6	1	12	33	4,3
Kylälle pitäisi saada lisää asukkaita, jotta se säilyisi elävänä	3	3	5	9	33	4,2
Matkailuelinkeinojen tukeminen on hyvä asia	2	5	4	10	32	4,2
Olen saanut tarpeeksi tietoa kouluun liittyvistä asioista	1	6	5	8	33	4,2
Tiivis ydinjoukko on tarpeellinen kylän kehittämisessä	1	4	6	12	28	4,2
Saan riittävästi tietoa kylän tapahtumista	1	9	4	13	26	4
Olen saanut tarpeeksi tietoa kylän kehittämiseen liittyvistä asioista	2	7	6	16	22	3,9
Toiminta koulun säilyttämiseksi on tarpeellista	6	7	4	6	31	3,9
Aktiivinen asukashankinta kylän säilyttämiseksi on mielestäni hyvä asia	4	7	7	15	21	3,8
Kylälaisten yhteiseen toimintaan on helppo mennä mukaan	3	5	7	18	19	3,8
Kylällä olevia asuntoja tulisi kunnostaa uusille asukkaille	5	5	8	17	19	3,7
Kylältä kotoisin olevilla ja sinne muuttaneilla on hyvät suhteet	2	10	8	17	17	3,7
Kyläläiset luottavat toisiinsa	6	11	8	9	20	3,5
Lapset ovat löytäneet kylältä ystäviä	2	3	19	6	12	3,5
Pystyn vaikuttamaan olemalla aktiivinen kylän järjestötoiminnassa	8	6	10	12	18	3,5
Kylällä on eripuraisuutta ja kuppikuntia	12	3	7	17	15	3,4
Kylällä vallitsee hyvä yhteishenki	10	9	5	11	19	3,4
Mielestäni kylällä on hyvä yhteishenki	8	8	8	9	20	3,4
Pystyn vaikuttamaan kylän asioihin	9	6	12	16	10	3,2
Itäisillä kylillä kateus ja ennakkoluulot on pystytty ylittämään	4	21	8	10	10	3
Kylällä on kirjoittamattomia sääntöjä joita pitäisi noudattaa	14	4	16	9	9	2,9
Kylälle tulisi rakentaa lisää asuntoja	21	3	11	11	8	2,7
Itäisten kylien alueella on liikaa järjestöjä	21	10	13	6	3	2,2
Pystyn vaikuttamaan kunnan päätöksentekoon	25	11	5	10	2	2,1
Koen kylän ilmapiirin ahdistavana	29	7	10	4	3	2